

Инструмент для прошивки настольных считывателей через web-браузер

<https://mult.ironlogic.ru/>

- 1) Подключите устройство к USB
- 2) Откройте страницу <https://mult.ironlogic.ru/>
- 3) Нажмите на кнопку «Выбрать»

PRG Rdall

Выберите порт:

Выберите устройство:

Выберите прошивку: Файл с диска

...разрешение подключиться к последовательному порту

Последовательный порт (COM1)

Подключено устройство: USB Serial Port (COM8)

4) Выберите подключенное устройство



Подключение

Отмена

...разрешение подключиться к последовательному порту

Последовательный порт (COM1)

Подключено устройство: USB Serial Port (COM8)

5) Нажмите кнопку «Подключение»



Подключение

Отмена

- 6) Устройство, автоматически, определено.
- 7) Предложен список прошивок, для этого устройства.

PRG Rdall

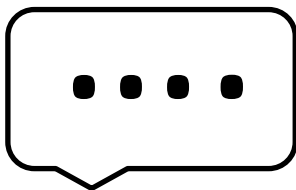
Выберите порт: Порт выбран

Выберите устройство: Z-2 (мод. RD_ALL)/Z-2 USB

Выберите прошивку:

- Версия: 230 (06.10.2016)
- Версия: 231 (06.10.2016)
- Версия: 127 (06.10.2016)
- Версия: 128 (01.08.2019)
- Версия: 10.51.42.74 (06.10.2017)
- Версия: 112 (14.04.2019)
- Версия: 110 (31.01.2014)
- Версия: nocard (13.10.2015)
- Версия: 10.51.54.8 (25.07.2017)
- Версия: 114-no_CRLF (08.09.2014)
- Версия: 114-w24 (10.03.2015)
- Версия: 240 (06.10.2016)
- Версия: 124-125kHz (13.10.2015)
- Версия: 124-13,56Mhz (13.10.2015)
- Версия: 130 (26.10.2015)
- Версия: 308 (20.07.2017)
- Версия: 309 (12.10.2020)
- Версия: 10.53.03.00 (20.07.2017)
- Версия: 10.53.10.00 (20.07.2017)
- Файл с диска

Прошить



Подсказка. При наведении указателя мыши на это поле, появится его описание.

8) Выберите версию

9) Нажмите кнопку «Прошить»

The screenshot shows the PRG Rdall software interface. At the top, the title bar reads "PRG Rdall". Below it, there are two main sections for configuration:

- Выберите порт:** A button labeled "Порт выбран" with a dropdown arrow.
- Выберите устройство:** A dropdown menu currently showing "Z-2 (мод. RD_ALL)/Z-2 USB".

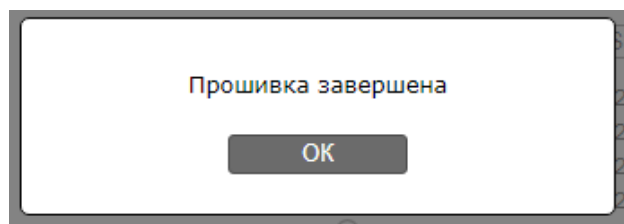
Below these, there is a list of firmware versions for selection, each with a radio button and a dropdown arrow:

- Версия: 230 (06.10.2016)
- Версия: 231 (06.10.2016)
- Версия: 127 (06.10.2016)
- Версия: 128 (01.08.2019)
- Версия: 10.51.42.74 (06.10.2017)
- Версия: 112 (14.04.2019)
- Версия: 110 (31.01.2014)
- Версия: noscard (13.10.2015)
- Версия: 10.51.54.8 (25.07.2017)
- Версия: 114-no_CRLF (08.09.2014)
- Версия: 114-w24 (10.03.2015)
- Версия: 240 (06.10.2016)
- Версия: 124-125kHz (13.10.2015)
- Версия: 124-13,56Mhz (13.10.2015)
- Версия: 130 (26.10.2015)
- Версия: 308 (20.07.2017)
- Версия: 309 (12.10.2020)
- Версия: 10.53.03.00 (20.07.2017)
- Версия: 10.53.10.00 (20.07.2017)
- Файл с диска

Below the list, there is a label "Выберите прошивку:" followed by the same list of radio buttons. At the bottom center, there is a button labeled "Прошить". Below the button is a progress bar, which is currently empty.

10) Внизу полоса прогресса прошивки

11) По окончании прошивки появится сообщение.



12) Нажмите на кнопку «ОК»

13) Процесс прошивки завершён