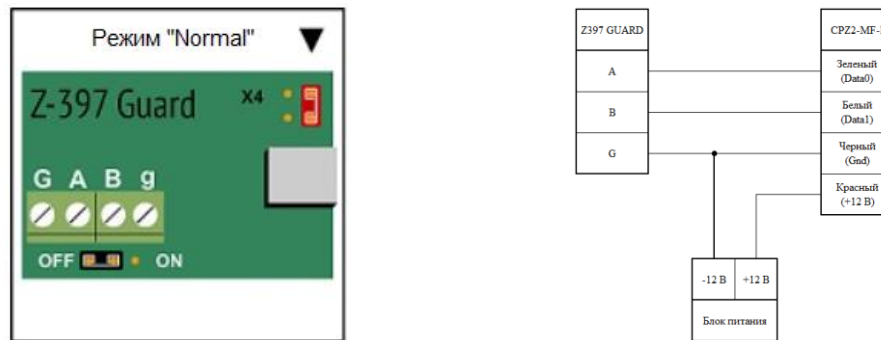


# Инструкция по прошивке считывателя CP-Z-2 (мод. MF-I)

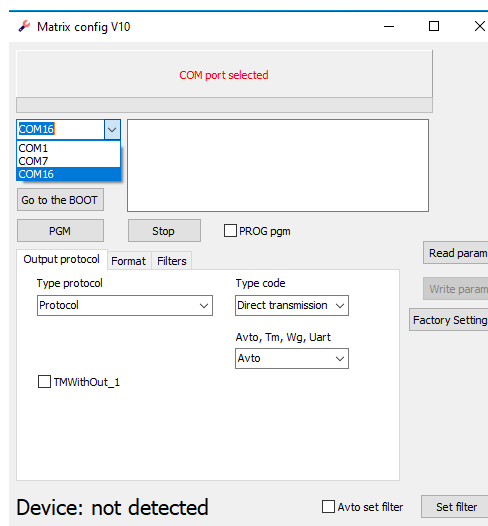
## Подключение.

Для прошивки считывателя CP-Z-2 (мод. MF-I) рекомендуется использовать конвертер Z-397 (мод. USB Guard)/Z-397 Guard. Перемычку №1(X4) на конвертере Z-397 (мод. USB Guard)/Z-397 Guard установить в положение «normal», перемычку №2 в положение «OFF». Подключить конвертер Z-397 (мод. USB Guard)/Z-397 Guard к ПК (установить драйверы). Подключить считыватель CP-Z-2 (мод. MF-I) к конвертеру.

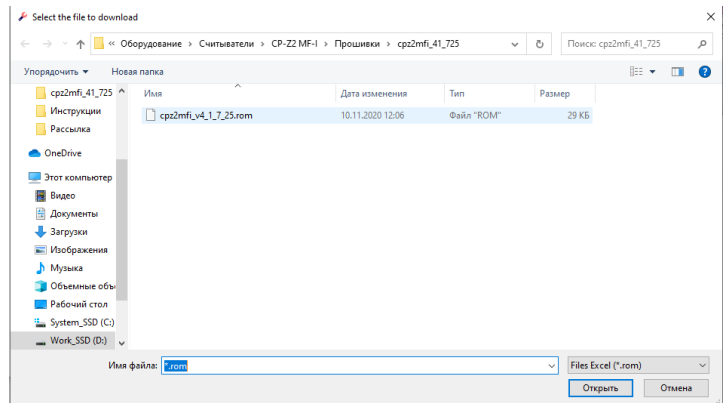
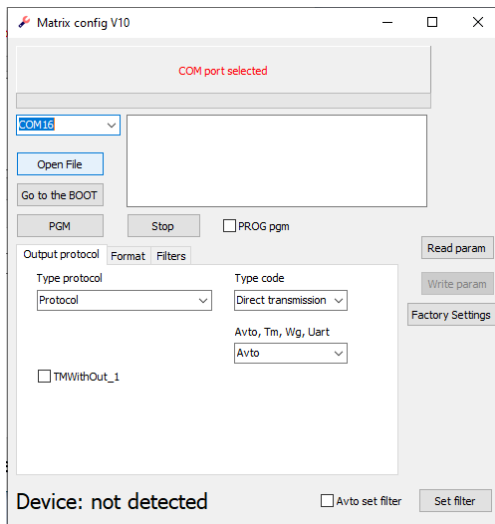


## Прошивка.

Запустить программу прошивки «Matrix config». Выбрать в окне COM-порт, на котором подключен конвертер.

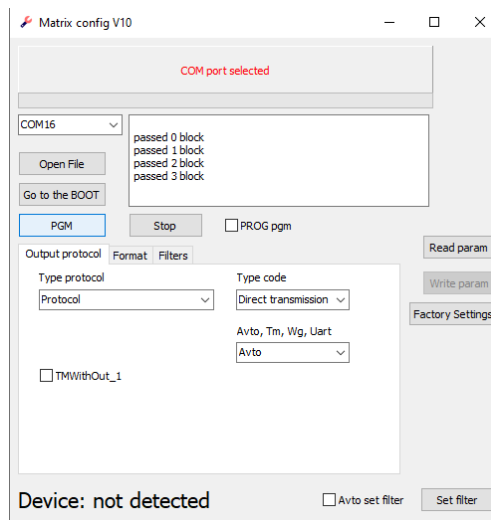


Нажать на кнопку «Open File» и выбрать файл прошивки.

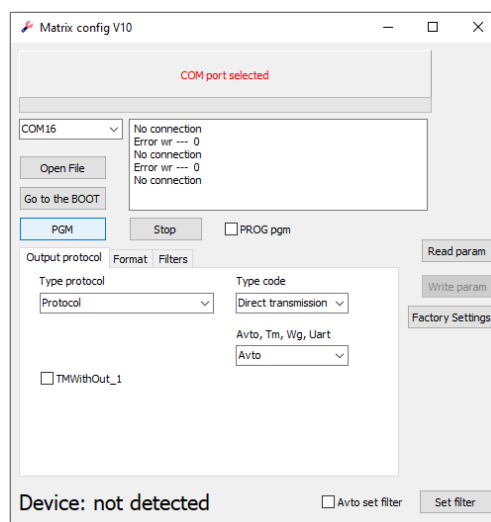


### 1-ый способ.

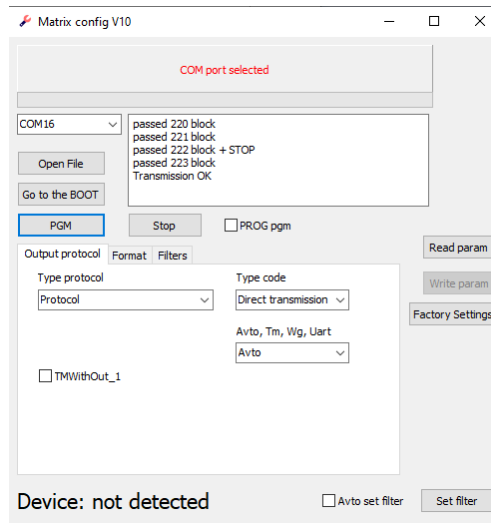
Подать питание на считыватель и не позже 2х секунд (пока мигает светодиод на считывателе) нажать на кнопку «PGM».



Запустится процесс прошивки с отображением в окне программы. Если питание не подано вовремя, либо не подключен считыватель, то появится информация об ошибке.

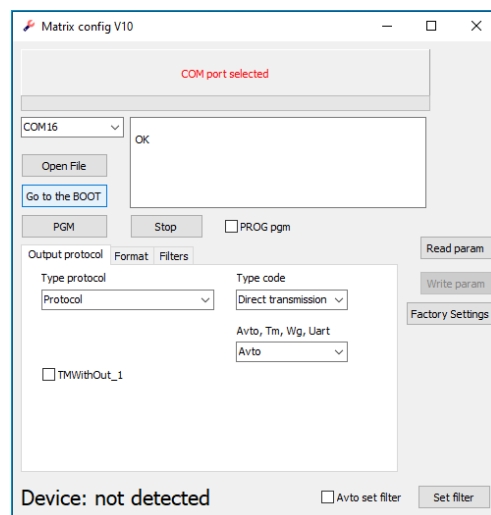


После окончания прошивки в окне программы появится информация «Transmission OK». Прошивка завершена, программу можно выключить.

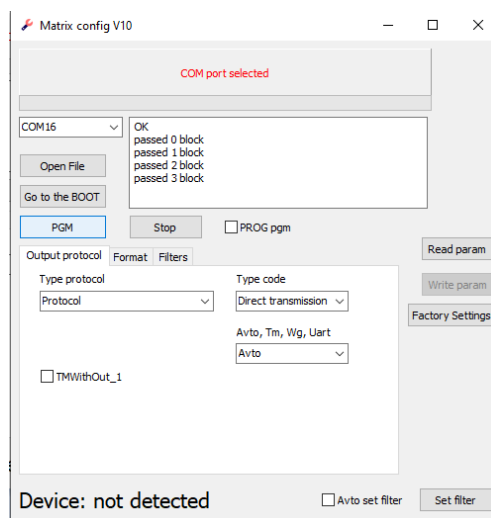


2-ой способ.

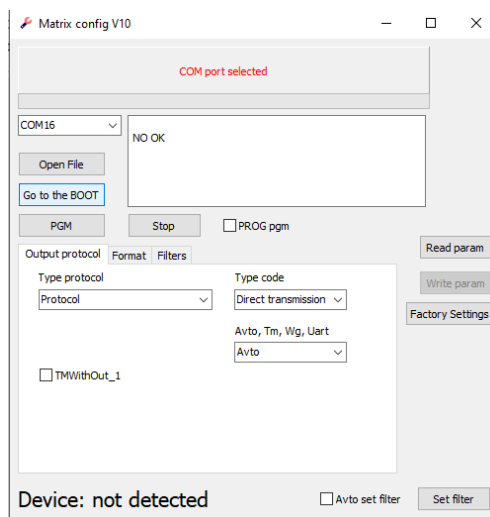
Подать питание на считыватель, если оно ещё не подано. Нажать на кнопку «Go to the BOOT»



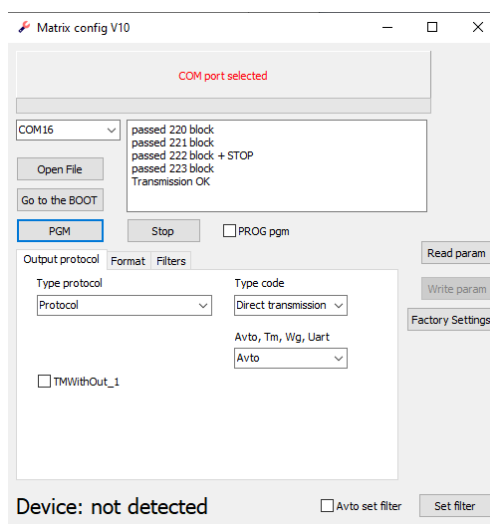
Если результат «ОК», то не позже 2-х секунд (пока мигает светодиод) нажать «PGM».



Если питание не подано вовремя, либо не подключен считыватель, то появится информация об ошибке «NO OK».



После окончания прошивки в окне программы появится информация «Transmission OK». Прошивка завершена, программу можно выключить.



## Назначение кнопок

Кнопки обновления программы: «Open File», «Go to the BOOT», «PGM» и «STOP».

«Open File» – для выбора файла xxxxx.com

«Go to the BOOT» – для входа в BOOT программу. Нажатие на кнопку аналогично подаче питания на устройство. Красный светодиод на устройстве мигает два раза в течении 2х секунд.

«PGM» – запускает процесс обновления программы. Кнопку «PGM» надо нажимать, когда устройство находится в BOOT программе. После неудачной прошивки устройство постоянно находится в BOOT программе (красный светодиод мигает раз в секунду постоянно).

«STOP» – останавливает длинный процесс. Например: обновление прошивки.

Кнопки: «Read param», «Write param» и «Set filter».

«Read param» – считать параметры в том числе и состояние фильтров.

«Write param» – записать параметры вывода устройства. Без фильтров.

«Set filter» – Для разных устройств, разное назначение:

- «Set filter» с **выключенной** галкой «Avto set filter» для устройств CPZ2NFC, Matrix2-MFK, Matrix3-NFC – на устройства передаются данные с новым состоянием фильтров. (только в мастер-режиме)
- «Set filter» для устройства CPZ2MFI и для устройств CPZ2NFC, Matrix2-MFK, Matrix3-NFC с **включенной** галкой «Avto set filter» – переписывается строка со всеми включенными фильтрами по умолчанию для текущей версии в EEPROM устройства (только в мастер-режиме). То есть включаются все фильтры загруженной версии CPZ2MFI. Сделано так для того, чтобы после обновления устройства на объекте не отключились карты объекта.
- «Set filter» для устройств Z2USB-MF записывает специальную карту с параметрами фильтров для их ввода в считыватели CPZ2MFI.

## Окно с информацией

После нажатия на кнопку “Read param” выводится информация. *Пояснения выводятся шрифтом.*

OK – команда вернула данные;

VERSION 15.1.7.1 – версия прошивки устройства;

model: Matrix3-NFC – модель устройства;

OK – команда вернула данные;

PARAM 000000000001 – параметры в hex формате;

Mode: protected – считыватель в защищенном режиме;

Mode: reader – считыватель UID;

Mode: your key – считыватель UID с ключом для доступа через NFC канал в сервисном режиме.

Factory settings – то что написано в выпадающем списке “Type protocol”.

Direct transmission – то что написано в “Type code”.

The filter not read. It is necessary to enter the master mode. – Фильтр не прочитан. Необходимо войти в мастер(сервисный)-режим. С помощью карты объекта.

Вот результат считывания в мастер-режиме.

OK (команда вернула данные)

FILTER READ (параметры фильтра прочитаны)

All filters are installed. (поясняющая строка: для текущей версии все основные фильтры установлены, исключая специализированные фильтры: “Only logic”, “счетчик”).