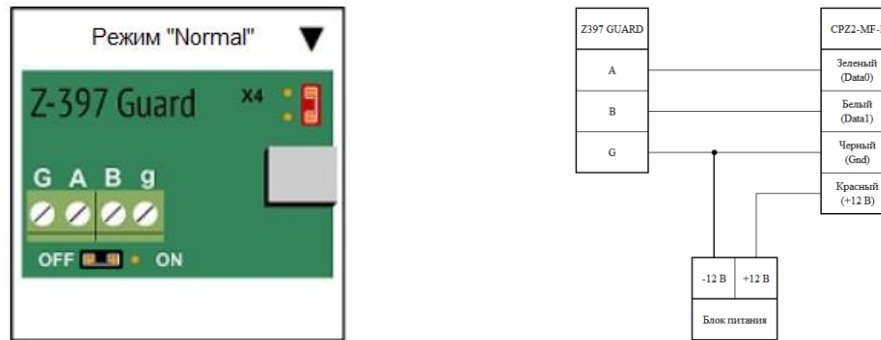


Инструкция по прошивке считывателя (CP-Z-2 MF)

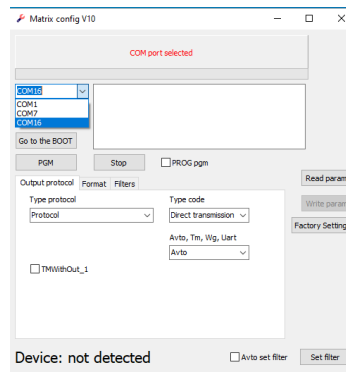
Подключение

Для прошивки считывателя CP-Z-2 (мод. MF) рекомендуется использовать конвертер Z-397 Guard. Переключку №1(X4) на конвертере Z-397 Guard установить в положение «normal», переключку №2 в положение «OFF». Подключить конвертер Z-397 Guard к ПК (предварительно установить драйверы). Подключить Z-397 Guard к CP-Z-2 (мод. MF).

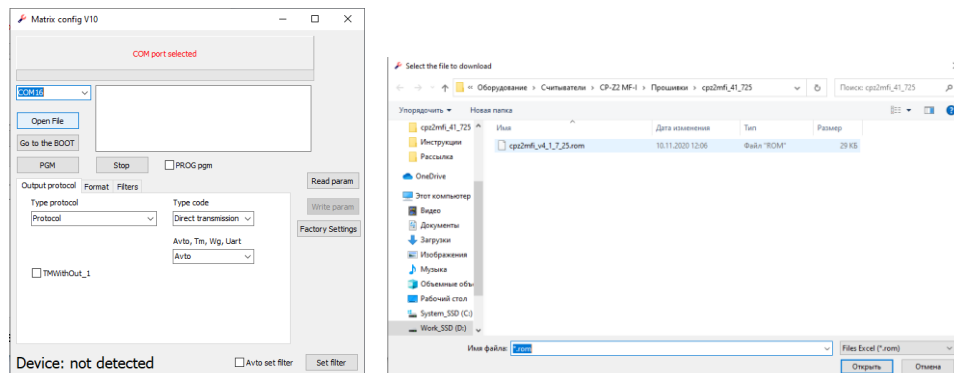


Прошивка

Скачать и распаковать программу [Matrix config](#). Запустить программу прошивки «Matrix config». Выбрать в окне COM-порт, к которому подключен конвертер.

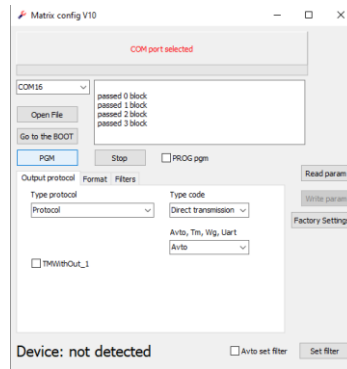


Нажать на кнопку «Open File» и выбрать файл прошивки.

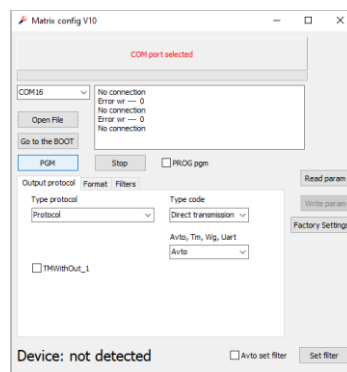


1-ый способ.

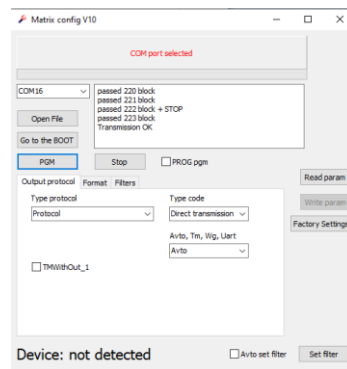
Подать питание на считыватель и не позже 2х секунд (пока мигает светодиод на считывателе) нажать на кнопку «PGM».



Запустится процесс прошивки с отображением в окне программы. Если питание не подано вовремя, либо не подключен считыватель, то появится информация об ошибке.

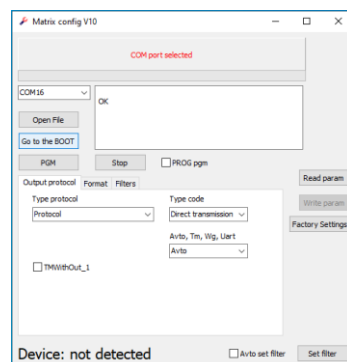


После окончания прошивки в окне программы появится информация «Transmission OK». Прошивка завершена, программу можно выключить.

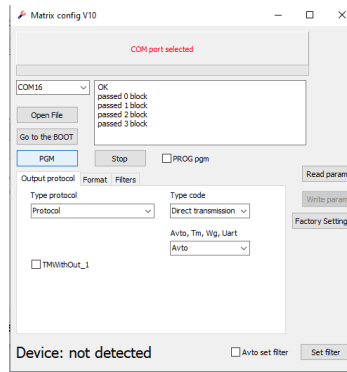


2-ой способ.

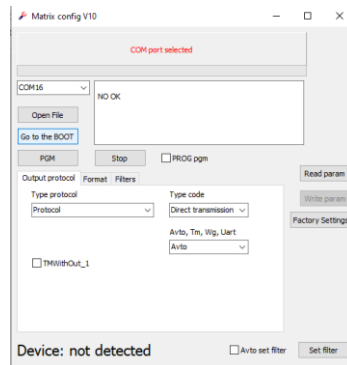
Подать питание на считыватель, если оно ещё не подано. Нажать на кнопку «Go to the BOOT»



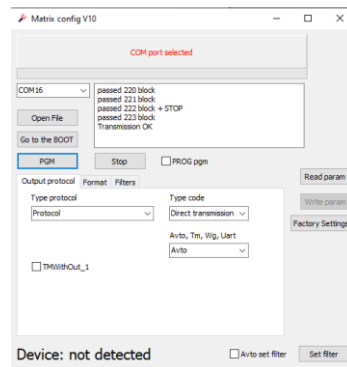
Если результат «OK», то не позже 2-х секунд (пока мигает светодиод) нажать «PGM».



Если питание не подано вовремя, либо не подключен считыватель, то появится информация об ошибке «NO OK».



После окончания прошивки в окне программы появится информация «Transmission OK». Прошивка завершена, программу можно выключить.



Назначение кнопок

Кнопки обновления программы: «**Open File**», «**Go to the BOOT**», «**PGM**» и «**STOP**».

«**Open File**» – для выбора файла xxxxx.com

«**Go to the BOOT**» – для входа в BOOT программу. Нажатие на кнопку аналогично подаче питания на устройство. Красный светодиод на устройстве мигает два раза в течении 2х секунд.

«**PGM**» – запускает процесс обновления программы. Кнопку «**PGM**» надо нажимать, когда устройство находится в BOOT программе. После неудачной прошивки устройство постоянно находится в BOOT программе (красный светодиод мигает раз в секунду постоянно).

«**STOP**» – останавливает длинный процесс. Например: обновление прошивки.

«**PROG pgm**» – установка галочки включает протокол обновления «**PROG**». Протокол «**PROG**» необходим для изделия: Z2USB_MF.

Кнопки: «**Read param**», «**Write param**», «**Factory Settings**».

«**Read param**» – считать параметры.

«**Write param**» – записать параметры вывода устройства.

Окно с информацией

После нажатия на кнопку “Read param” выводится информация. Пояснения выводятся шрифтом.

OK – команда вернула данные;

VERSION 15.1.7.1 – версия прошивки устройства;

model: Matrix3-NFC – модель устройства;

OK – команда вернула данные;

PARAM 000000000001 – параметры в hex формате;

Mode: protected – считыватель в защищенном режиме;

Mode: reader – считыватель UID;

Mode: your key – считыватель UID с ключом для доступа через NFC канал в сервисном режиме.

Factory settings – то что написано в выпадающем списке “**Type protocol**”.

Direct transmission – то что написано в “**Type code**”.

The filter not read. It is necessary to enter the master mode. – Фильтр не прочитан. Необходимо войти в мастер(сервисный)-режим. С помощью карты объекта.

Вот результат считывания в мастер-режиме.

OK (команда вернула данные)

FILTER READ (параметры фильтра прочитаны)

All filters are installed. (поясняющая строка: для текущей версии все основные фильтры установлены, исключая специализированные фильтры: “Only logic”, “счетчик”).

Прокрутка по строкам в окне информации осуществляется стрелками «вверх» и «вниз» на клавиатуре. Для этого нужно поставить активный курсор в окно информации и стрелками прокручивать вверх или вниз для просмотра.