

## Инструкция по прошивке сетевых контроллеров Matrix-II (мод. E K Net), Matrix-VI (мод. EH K Net), Z-5R (мод. Net), Z-5R (мод. Net 8000), Z-5R (мод. Net 16000) с помощью утилиты Z5Rupdate

Во время прошивки контроллера через Z-397 (мод. WEB) через ПО Guard Light или Guard Commander связь с конвертером должна быть стабильной. Если она нарушается, то контроллер остается в режиме загрузчика и не виден в программах. Восстановить контроллер можно с помощью утилиты Z5Rupdate.

**Внимание!** *Перед началом прошивки батарейка CR2032 обязательно должна быть извлечена из контроллеров Z-5R (мод. Net), Z-5R (мод. Net 8000), Z-5R (мод. Net 16000).*

*Перед прошивкой контроллеров рекомендуется отключить замок от клеммы Lock (особенно электромеханический) во избежания его выхода из строя, так как при прошивке с электромагнитного замка снимается напряжение, а на электромеханический подается.*

### **Подключение и настройка конвертера Z-397 (мод. USB Guard) (Z-397 (мод. USB)).**

Переключку №1(X4) на конвертере Z-397 (мод. USB Guard) установить в положение «normal», переключку №2 в положение «OFF». Для конвертера Z-397 (мод. USB) переключатели №№1,2,3 переключить в положение «ON», переключатель №4 – в положение «OFF». Подключить конвертер Z-397 (мод. USB Guard) (Z-397 (мод. USB)) к ПК (установить драйверы). Подключить контроллер к линии RS-485 конвертера. Использование конвертеров других производителей не исследовано.

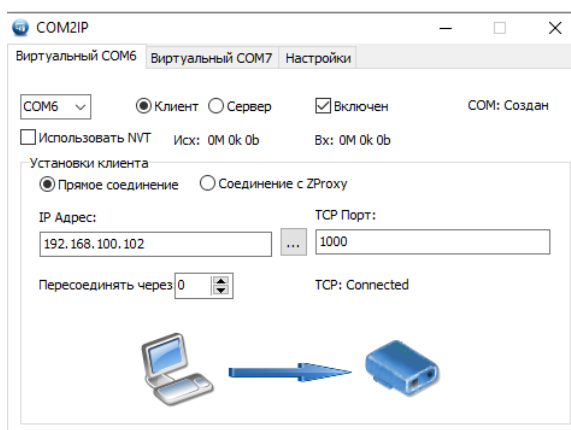
### **Подключение и настройка конвертера Z-397 (мод. WEB).**

Предварительно нужно выписать IP-адрес конвертера Z-397 (мод. Web) из ПО GuardLight. Скачать и установить утилиту [COM2IP](#).

Конвертер должен быть подключен по Ethernet кабелю. USB разъем конвертера не подключается.

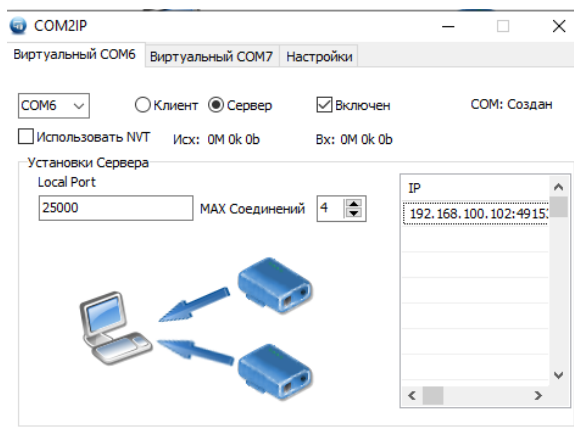
Запустить Com2IP и выбрать режим работы утилиты (сервер или клиент). Установить локальный порт в соответствии с настройками конвертера (1000 или 25000).

Если в конвертере установлен режим «SERVER», в программе установить режим «Клиент». В окне «IP Адрес» вписать адрес из ПО Guard Light или из файла конфигурации конвертера (если установлен фиксированный адрес) и в окне «TCP Порт» записать 1000. Выбрать COM-порт и установить галку в окне «Включен». Появится надпись «COM: Создан» и после установки соединения появится надпись «TCP: Connected».



Если в конвертере установлен режим «CLIENT», в программе установить режим «Сервер». В окне «Local Port» записать 25000. Выбрать COM-порт и установить галку в окне «Включен».

Появится надпись «COM: Создан» и после установки соединения в окне «IP» появится IP-адрес конвертера.



После создания виртуального COM-порта приступить к заливке прошивки.

### Прошивка.

Запустить утилиту Z5Rupdate от имени администратора и выбрать COM-порт, к которому подключен конвертер. В панели «Serial number» («Заводской №») указать серийный номер контроллера и кликнуть по кнопке «Check» («Опрос»). Серийный номер контроллера можно взять из ПО (Guard Light, Guardsaas, Guard Commander). Затем в панели «Firmware» («Прошивка») кликнуть по кнопке «Load image» («Загрузить ROM») и выбрать файл с нужной прошивкой. После этого кликнуть по кнопке «Start update» («Прошить») и дождаться окончания прошивки.

Если такой метод не помогает, то в панели «Serial number» («Заводской №») указать серийный номер контроллера. Затем в панели «Firmware» («Прошивка») кликнуть по кнопке «Load image» («Загрузить ROM») и выбрать файл с нужной прошивкой. Подать питание на контроллер с нажатой кнопкой выхода и в течение 5-ти секунд нужно успеть кликнуть по кнопке «Start update» («Прошить»). Отпустить кнопку выхода. Дождаться окончания прошивки.

Иногда после восстановления контроллеру присваивается адрес «0». Контроллер с таким адресом не видится программами. После прошивки нужно в панели «Serial number» («Заводской №») указать серийный номер контроллера и кликнуть по кнопке «Check» («Опрос»). После обнаружения контроллера кликнуть по кнопке «Set new address» («Уст. новый адрес»), установить адрес «1» и нажать кнопку «OK».

Снова подключить конвертер Z-397 (мод. Web) (если с ним работали контроллеры) или Z-397 (мод. USB Guard) и запустить ПО (. Контроллер должен появиться в ПО (Guard Light, Guard Commander, Guardsaas).

**Примечание:** если контроллеры ранее подключались к утилите Z5Rupdate, серийные номера найденных контроллеров и события программы сохраняются в файле лога (Z5RUpdate.log).

