

Инструкция по отключению и включению фильтров в считывателях CP-Z-2 (мод. MF-I)

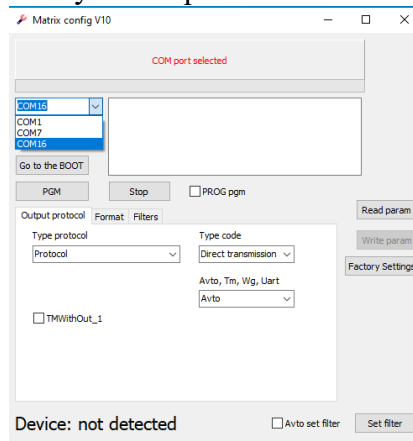
Считыватель CP-Z-2 (мод. MF-I) в режиме «Iron Logic-защищенный» с прошивками версий 7.20 и выше позволяет выключать и включать фильтры клонов идентификаторов Mifare. Начиная с этой версии в считывателе включены все фильтры.

На базе настольного считывателя Z-2 (мод. MF)/Z-2 USB MF сделан дополнительный сервис для простой настройки фильтров.

1. Управление фильтрами с помощью карты объекта. Все операции делаются только картой объекта.
 - 1.1. Входим в режим добавления карт объекта, поднеся КО к считывателю. После поднесения карты объекта на считывателе мигает светодиод.
 - 1.2. Входим в режим управления фильтрами. Для этого поднести карту объекта и удерживать ее секунды две. Индикация на считывателе: сначала короткая вспышка, а потом светодиод гаснет. Наступает режим индикации включенных фильтров: пауза и затем серия вспышек. Короткое свечение светодиода показывает выключенный фильтр, а длинное - включенный фильтр. Если ничего не делать, то после двух проигрышей вспышек светодиода наступает нормальный (рабочий) режим.
 - 1.3. Выключение OTP1: вводится комбинация 2-1-9.
 - Набрать цифру 2, для чего поднести и убрать с короткой паузой (поднять КО на 10 сантиметров (этого времени будет достаточно)), затем второй раз поднести и убрать. При поднесении будет видна короткая вспышка светодиода. Длинная пауза: (больше 2 секунд). Завершение паузы индицирует включение красного светодиода. Когда светодиод включился можно вводить следующее число.
 - Набрать цифру 1, для этого поднести КО к считывателю и убрать. Длинная пауза (больше 2 секунд). Завершение паузы индицирует включение красного светодиода. Когда светодиод включился можно вводить следующее число.
 - Набрать цифру 9, для этого поднести 9-ть раз КО к считывателю и убрать. Ожидать реакцию считывателя (серия из длинных и коротких вспышек светодиода).
 - Не правильный ввод. (нет такой комбинации или введено не три числа) Не правильный ввод индицируется множественным очень коротким миганием.
 - 1.4. Включение OTP1: вводится комбинация 1-1-9.
 - Набрать цифру 1, для чего поднести и убрать . При поднесении будет видна длинная вспышка светодиода. Длинная пауза: (больше 2 секунд). Завершение паузы индицирует включение красного светодиода. Когда светодиод включился можно вводить следующее число.
 - Набрать цифру 1, для этого поднести КО к считывателю и убрать. Длинная пауза (больше 2 секунд). Завершение паузы индицирует включение красного светодиода. Когда светодиод включился можно вводить следующее число.
 - Набрать цифру 9, для этого поднести 9-ть раз КО к считывателю и убрать. Ожидать реакцию считывателя (серия из длинных и коротких вспышек светодиода).
 - Не правильный ввод. (нет такой комбинации или введено не три числа) Не правильный ввод индицируется множественным очень коротким миганием.
2. Также можно сохранить/загрузить настройки на карту прохода (ключ)/ с карты с параметрами. Карта с параметрами создается из карты ключа (карты прохода) после установки соответствующего режима картой объекта. При этом ключ (карта прохода) после преобразования её в карту с параметрами, больше не является картой ключом (дверь не открыть в v7.20). Для создания карты с параметрами надо подключить Z-2 (мод. MF)/Z-2 USB MF с версией прошивки 6.03 (для защищенного режима) к компьютеру. Запустить программу «Matrix_config» - последнюю версию с сайта.

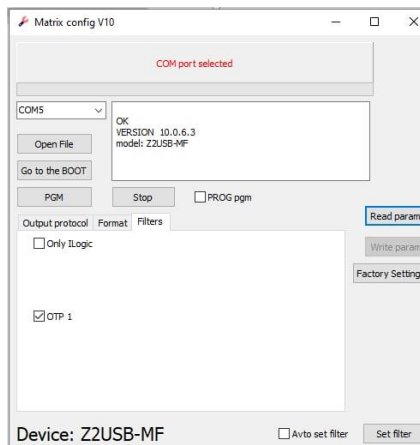
2.2. Инициализировать Z-2 (мод. MF)/Z-2 USB MF картой объекта.

2.3. В программе обновления «Matrix_config» указать COM-порт, соответствующий Z-2 (мод. MF)/Z-2 USB MF. Нажать кнопку "Read param".



2.4. После того, как будет обнаружен Z-2 (мод. MF)/Z-2 USB MF, появится надпись "Device: Z2USB-MF" и станут видимы два «CheckBox-а» с названиями фильтров.

- «Only ILogic» - отключение/включение всех карт(брелоков) кроме ИЛ-30.
- «ОТР1» - отключение/включение фильтрации по этому параметру, остальные фильтры включены всегда.



2.5. Далее нужно выбрать необходимые фильтры галками в «checkbox».

2.6. Нажать кнопку «Set filter» в окне программы. Эта операция изменит цвет светодиода на Z-2 (мод. MF)/Z-2 USB MF с красного на желтый. Z-2 (мод. MF)/Z-2 USB MF готов к записи карты с параметрами.

Если установлена галка на «checkbox» «Auto set filter», то после операции обновления прошивки считывателя автоматически включится «Set filter».

2.7. Поднести к Z-2 (мод. MF)/Z-2 USB MF карту:

- а) чистую карту-ключ (инициализированную этой картой объекта),
- б) карту с параметрами (ранее созданную этой картой объекта).

2.8. После успешного создания карты параметров светодиод станет красным, это означает возврат к режиму создания карт ключей.

3. Отключение/включение фильтров в считывателе CP-Z-2 (мод. MF-I) картой с параметрами.

3.1. Считыватель CP-Z-2 (мод. MF-I) ввести в сервисный режим (поднести карту объекта).

3.2. Затем поднести карту с параметрами. Параметры отключения/включения фильтров запишутся в считыватель.